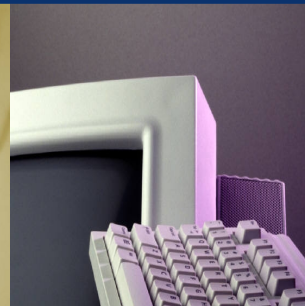
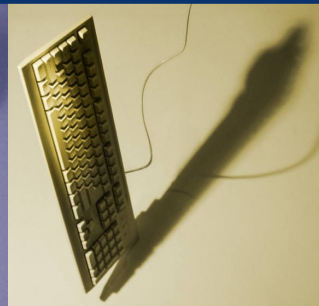




Projet ORI-OAI

Outil de **R**éférencement et d'**I**ndexation
Réseau de portails **OAI**

ORI-OAI Day – 6 février 2008 - Paris





Historique, objectifs, positionnement, périmètre du projet ORI-OAI

Monique Joly, INSA Lyon



ORI-OAI pour qui ?

ORI-OAI pour faire quoi ?

Démarche de développement d'ORI-OAI

Comment adopter ORI-OAI ?



ORI-OAI pour qui ?

Les établissements universitaires

- Volonté politique d'entrer dans l'université numérique
 - Pour proposer des services numériques à leurs utilisateurs
 - Pour valoriser toutes leurs productions numériques : identité, image
 - Pour être acteurs dans les réseaux de la connaissance et s'y faire connaître et reconnaître
 - Pour construire leur culture numérique et se distinguer
 - Pour accroître leur proposition numérique grâce au partage des ressources numériques avec des partenaires
- La structuration initiée par les projets nationaux (UNT, UNR, PRES, SI d'établissement, ENT, STAR, archives-ouvertes.fr)

Les établissements universitaires

- Contexte des technologies et des systèmes d'information
 - Croissance de la création numérique institutionnelle (scientifique, pédagogique, administrative, documentaire)
 - Accessibilité aux ressources dans divers contextes grâce à une indexation professionnelle
- Référentiel unique de documents numériques dans le Système Global d'Information
 - Alimente les applications du SI : ENT, plateforme pédagogique, SI recherche, Site web de communication, Moteur de recherche de la bibliothèque



Les UNT

- **Réflexion UNIT**
 - évolution du portail
 - Vers « réseau de portails OAI-PMH communicants »
- **Convergence de besoins avec l'UNT UVED**
- **Nécessité de mutualiser les outils et les moyens d'accompagnement pour favoriser la démarche avec l'ensemble des UNT**
- **ORI-OAI : projet inter-UNT soutenu par la SD/TICE**

Les UNR, les PRES, ...

Les établissements dans leurs réseaux

- Les regroupements d'UNR, de PRES ouvrent la voie à la mutualisation des infrastructures et des applications
- La volonté de garder son autonomie
 - réseau de portails OAI-PMH communicants privilégie la subsidiarité
- La volonté de s'inscrire dans les dispositifs nationaux structurants
 - STAR pour les thèses
 - Archives-ouvertes.fr pour les publications de la recherche
- ORI-OAI : soutenu par la DGRI et la SDBIS



**Valoriser et partager la production
numérique scientifique, pédagogique
et documentaire
des établissements universitaires**

Référentiel unique de documents

- Répondre aux besoins de stockage, de référencement, d'indexation, de conservation, d'accès aux documents,
 - Assurer la valorisation et la gestion pérenne des contenus numériques
 - Référentiel unique de documents du SGI
 - Donner l'accès à distance et selon les droits
 - Impliquer les acteurs de l'établissement dans des procédures de production sur les interfaces locales du SI

Partage du patrimoine numérique

- Avec les acteurs de l'établissement
- Avec les partenaires des réseaux locaux, nationaux et internationaux de l'établissement
- Avec les dispositifs nationaux comme STAR, archives-ouvertes.fr
- Avec les internautes
- En respectant les règles du numérique et de l'open access
 - Interopérabilité des systèmes
 - Normes d'échange
 - Vocabulaire commun

- **Classification UNIT : point d'entrée thématique**
 - élaborée par les communautés UNIT

- **Classification Dewey : indexation**
 - langage pivot universel
 - interopérable (BU, Thèses)

Correspondance UNIT/Dewey

- Chaque indice peut être « adopté » par plusieurs communautés
 - Indice 621.45 : Aéromoteurs, éoliennes
 - UNIT Energétique, énergie / Technologies de l'énergie éolienne
 - UNIT Electricité et électrotechnique / Systèmes pour énergie renouvelable



Démarche de développement ORI-OAI



Portage du projet

- Un groupe projet
 - INPT, Insa Lyon,
 - Université Rennes 1, Université Valenciennes

- Un pilotage inter-UNT

- Un appui des directions du MESR
 - SDTICE, DGRI, SDBIS



Organisation du développement

- Comité de pilotage (porteurs ORI-OAI)
- Groupe fonctionnel (porteurs ORI-OAI + autres établissements)
 - 1 responsable fonctionnel
 - 3 sous groupes : RPN, Thèses, AO : schémas de métadonnées, procédures de production, design des interfaces
 - Connexions avec le groupe Sup-LOM.Fr, TEF, le GTA0, avec STAR et l'ABES, avec HAL, le CCSD et le COST
- Groupe technique développement (porteurs ORI-OAI)
 - 1 responsable technique
 - Développeurs dans les établissements porteurs



Organisation qui a vocation à essaimer

- Développement en logiciels libres
- Développement de réseaux de compétences
 - Organisationnelles, Fonctionnelles, Techniques,
- Echange sur les politiques éditoriales locales
- Appui sur les expériences de terrain
- Montée progressive en compétences



Comment adopter ORI-OAI ?

Comment adopter ORI-OAI ?



Ne pas attendre pour construire ses compétences numériques

- Adopter ORI-OAI
 - C'est d'abord réfléchir avec son établissement (Formation, Recherche) au projet de valorisation de son patrimoine numérique
 - la politique éditoriale et la politique de conservation
 - Les processus de valorisation des ressources numériques
 - Les acteurs à impliquer
 - C'est commencer à se construire une expérience de terrain et donc acquérir une légitimité
 - C'est faire se rencontrer les métiers : TIC, TICE, DOC
 - C'est construire des compétences



Comment construire ses compétences numériques

- Participer à des réseaux
 - De développeurs : Esup, ...
 - De bibliothécaires : Couperin, GTA0, ...
 - Rejoindre les listes d'utilisateurs ORI-OAI
 - Demander à rejoindre les listes de développeurs ORI-OAI : listes fonctionnelles par exemple



Etre acteur dans les réseaux numériques de la connaissance

- **Rapport H. ISAAC sur l'université numérique**
http://www.nouvelleuniversite.gouv.fr/IMG/pdf/Rapport_univ_num.pdf
- **Position de l'EUA**
<https://mx2.arl.org/Lists/SPARC-OAForum/Message/4180.html>



Merci de votre attention

?